



Мультиактивный

Адыгея: Перезагрузка. Активный тур

В этом туре
вас ждут:

Слав по
бурной реке

Ущелье ручья
Руфабго

Впечатляющий
грот Череп

Пещеры
Нежная и
Азишская

Кавказский
Биосферный
Заповедник

ОТ 43 600₽

Адыгея: Перезагрузка

Уровень комфорта ● ● ● ○ ○

Средний

Сложность ● ● ● ○ ○

Средний

Количество участников

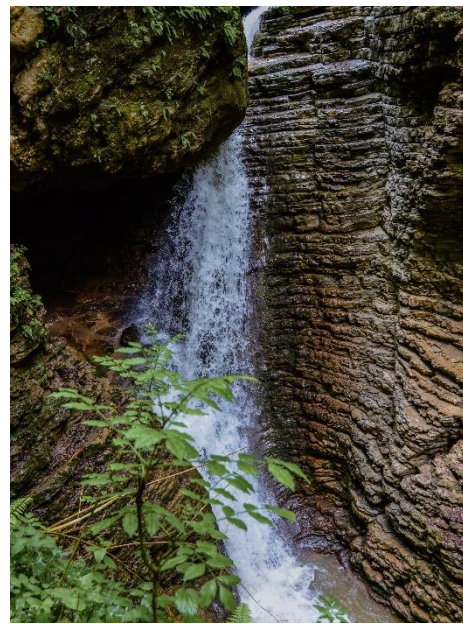
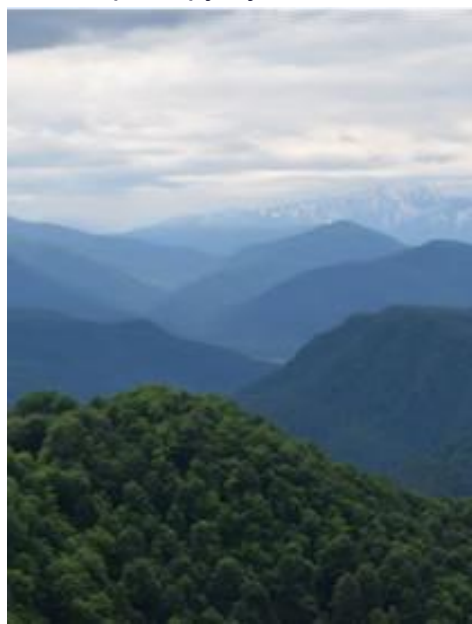
До 18 человек

Продолжительность тура

7 дней

Тур для самых активных и энергичных туристов. Каждый день наполнен потрясающими радиальными маршрутами– пешими, верхом на лошадях или на рафте по горной реке.

В туре будет хайкинг до Водопадов Руфабго и грота Череп, хайкинг по хребту Уна-Коз к скале Чертов палец, конный маршрут к Скале желаний , посещение экстрим-парка, а также сплав по реке Белой, обед на костре у водопада Чаша Любви, знаменитое плато Лаго-Наки и многое другое. Приезжайте к нам на Перезагрузку!





Стоимость на 1 человека за 7 дней

43 600 ₽

* Авиа/ЖД билеты приобретаются отдельно

Включено в стоимость:

- Трансфер г. Краснодар / Минеральные Воды – пос. Каменноостровский – г. Краснодар / Минеральные Воды.
- Проживание в гостевом доме в 2-3-4-местных номерах выбранной категории со всеми удобствами;
- Питание 3-х разовое, домашняя кухня;
- Аренда лошади и амуниции для 3-часового конного маршрута;
- Сплав на рафте;
- Входные билеты на экскурсионные объекты;
- Работа гида по программе;
- Все трансферы по маршрутам программы.

Не входит в стоимость:

- Авиа и ж/д билеты до Краснодара и обратно;
- Индивидуальный трансфер г. Краснодар / Минеральные Воды – пос. Каменноостровский – г. Краснодар / Минеральные Воды. (в случае отличного времени прибытия от основной группы);
- Расходы личного характера;
- Медицинская страховка;
- Услуги прачечной;
- Сауна, баня.

Главные впечатления



Сплав по бурной реке Белая

Получим массу адреналина и позитивных эмоций от сплава



Конный маршрут к скале Желаний

Живописный путь пролегает вдоль реки Мишоко, сливовых садов и меняющихся панорам на горизонте.



Прекрасные водопады Руфабго

Прямо у одного из водопадов, который называется Чаша Любви, устроим привал и приготовим горячий обед в котелке



Живописное ущелье Мишоко

Нас ждут водопады, гроты и пещеры, а при желании можно будет посетить экстрим-парк – пролететь на троллее над ущельем и покорить скальный маршрут с виа ферратой



Подземное царство

Заглянем в Азишские пещеры, известные антибактериальными свойствами и особенным микроклиматом

Программа тура

Место начала тура - г. Краснодар / г. Минеральные воды

1 ДЕНЬ

Ущелье Мишоко

09:30 - 10:30 Встреча в Краснодаре на ЖД вокзале Краснодар-1 - трансфер в гостевой дом.

11:00 - 13:30 Встреча в г. Минеральные Воды в аэропорту – трансфер в гостевой дом.

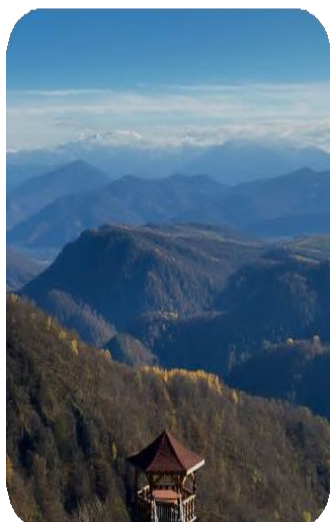
13:00 - 13:30 Размещение в гостевом доме, выбранном для проживания туристами, прибывшими из Краснодара.

13:30 - 14:00 Обед, приготовленный поварами гостевого дома, включающий в себя разнообразные блюда домашней кухни. *Туристы, проживающие в гостевых домах Рябиновые бусы, Горная Лаванда, и "на Аминовской" питаются в гостевом доме Рябиновые бусы. Туристы, проживающие в ГД "Отдых у реки" завтракают в своём ГД, а обедают и ужинают в Рябиновых бусах. Расстояние до Рябиновых бус от Горной Лаванды – 50 метров, от Отдыха у реки – 200 метров, от на Аминовской – 400 метров. На завтрак туристы приходят самостоятельно, также возвращаются в свое средство размещения после ужина. ***Туристы, проживающие в гостевых домах Парк Хаджох, Софья и Дего питаются на территории этих гостевых домов. *** Если программа дня предполагает возвращение на базу только к ужину, то выдается ланч-бокс на обед, а ужин в этот день включает и первое и второе блюдо.

14:30-15:00 Туристы, прибывшие из Краснодара отправляются на Пеший маршрут в ущелье Мишоко, там нас ждут водопады, гроты и пещеры, они не оставят равнодушными даже самых заядлых туристов. В теплое время года пройти можно прямо по горному ручью, по колено в освежающей чистой воде. После ущелья, при желании, у самых активных туристов будет возможность посетить экстрим-парк, пролететь на троллее над ущельем со скоростью до 50 км/час и покорить скальный маршрут с виа ферратой. От базы до верха ущелья едем на микроавтобусе (5 км, в дороге 20 мин). Протяженность пешего маршрута – 5 км (2–2,5 часа). *Туристы, прибывающие из Минеральных Вод так же отправятся по этому маршруту в другой день тура, после основных активностей. Каждый пункт программы будет выполнен, согласно прописанным в программе активностям, за профессиональным гидом остаётся право подобрать самое удобное время для переноса экскурсии.

17:00 - 18:30 Размещение в гостевом доме, выбранном для проживания туристами прибывшими из Минеральных Вод. После размещения в ГД, туристы прибывшие из Минеральных Вод отправляются на обед по прибытию и ужин им выдают с собой собранным в ланч боксы.

19:00 Ужин в гостевом доме. В этот вечер, как и в любой другой, Вы также можете посетить сауну или баню на дровах, прогуляться по берегу реки Белой или по пешеходному подвесному мосту через реку, отдохнуть в беседках на территории гостевых домов.



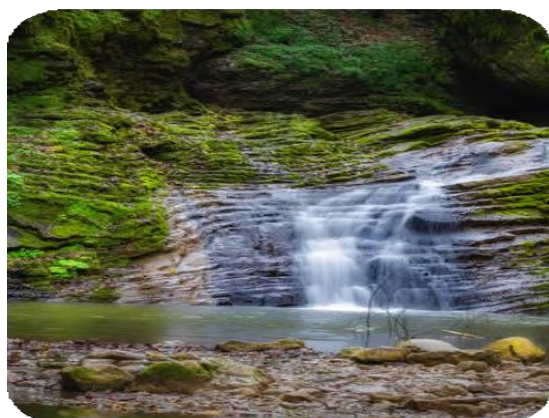
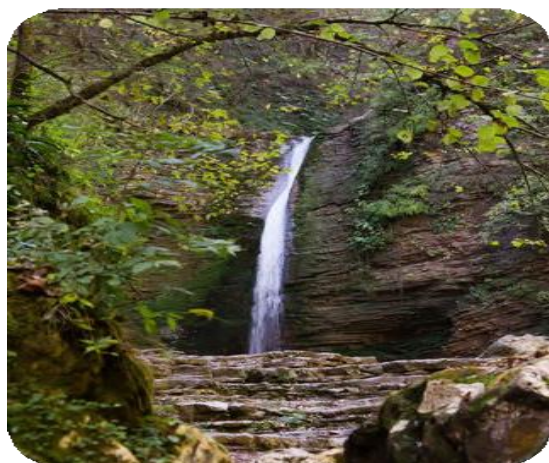
Ущелье ручья Руфабго

09:00 Завтрак от поваров гостевого дома.

10:00 Уже сегодня состоится ваш первый хайкинг по Адыгее на весь день – Ущелье ручья Руфабго. Склоны ущелья густо покрывает буковый лес, деревья и скалы обвиты гирляндами колхидского плюща. Сам маршрут проходит через старый Турецкий базар, несколько гротов, пещер и часто используется как акклиматизационный маршрут для туристов перед выходом на полноценный трекинг с палатками. Для начала нам нужно доехать до Хаджохской теснины – 10 мин в пути и уже оттуда выступаем. Наша цель – водопады Руфабго, их несколько и все они достойны вашего внимания. Прямо у одного из них, который называется Чаша Любви, будет привал и обед, приготовленный в котелке. Маршрут закольцован, поэтому обратно вы пойдете уже другой дорогой, вниз по течению ручья Руфабго с выходом к Белой реке и возвращением на базу.

Протяженность пешего маршрута – 15 км (7-8 часов).

19:00 Ужин в гостевом доме.



3 ДЕНЬ

Грот Череп

09:00 Завтрак от поваров гостевого дома.

10:00 Выезжаем по живописной дороге в направлении поселка Победа (25 км, в дороге 30 мин). Сегодня нам предстоит добраться до грота Череп и посидеть в его «глазницах». Это весьма длинный хайкинг, но он не сложен, перепад высот всего 280 метров и большая часть маршрута идет по лесной тропе. Главное в этом маршруте – его финальная часть, виды на массив Лаго-Наки, гору Тхач и несколько хребтов. Тут же у грота есть кострище, где мы сделаем привал, приготовим обед и отдохнем перед обратной дорогой.

Протяженность пешего маршрута – 10 км (5-6 часов).

19:00 Ужин в гостевом доме.



4 ДЕНЬ

Хребет Уна-Коз

09:00 Завтрак от поваров гостевого дома.

10:00 На сегодня у нас заготовлено очень запоминающееся путешествие по хребту Уна-Коз. Выезжаем в направлении ущелья Мишоко (5 км, в дороге 20 мин). Сегодня нам предстоит прогуляться по самому длинному и живописному хребту в Адыгее. Это весьма длинный хайкинг на высоте 1000 метров над уровнем моря, но он не сложен, большая часть маршрута идет по лесной тропе, вдоль края хребта, с выходами к панорамным точкам. По пути у нас с Вами так же будет возможность спуститься в гроты хребта Уна-Коз, которые природа творила тысячелетиями. А Главное в этом маршруте – его финальная часть, скала Чертов палец, откуда открываются виды на массивы гор Большой и Малый Тхач, гору Ачешбок, Асбестная, плато Лаго-Наки и долину реки Белая. Тут же, неподалеку от скалы Чертов Палец, нас ждет пикник с которого будут открываться эти великолепные виды, затем мы с Вами отдохнем перед обратной дорогой и выдвинемся дальше в путь.

Протяженность пешего маршрута – 15 км (7-8 часов).

19:00 Ужин в гостевом доме.



5 ДЕНЬ

Кавказский Биосферный Заповедник и пещеры Нежная и Большая Азишская

09:00 Завтрак.

09:00 Завтрак от поваров гостевого дома.

10:00 На предпоследний день мы оставили самое вкусненькое – хайкинг с постоянным видом на плато Лаго-Наки по маршруту выходного дня в Кавказском Биосферном Заповеднике. Выежаем на автобусе в сторону плато, набираем высоту, по пути нас ждет несколько остановок на обзорных площадках с шикарными видами на горы и окрестности, посещение пещер Нежной и Большой Азишской. Само же плато Лако-Наки по праву считается главной жемчужиной природы Адыгеи. Пикник устроим там же, на скальнике, с видом на лучшую панораму нашего региона.

Протяженность пешего маршрута – 10 км (5-6 часов).

19:00 Ужин в гостевом доме.



6 ДЕНЬ

Конный маршрут

09:00 Завтрак от поваров гостевого дома.

10:00 На железном коне выдвигаемся на ранчо Ковбой и седлаем уже настоящих, Кабардинской породы лошадей. Во время прогулки мы используем один вид конного аллюра - шаг. Движение верхом будет спокойным, медленным - скорость приблизительно 4-5 км/ч. Наш маршрут проходит вдоль ущелья Мишоко, через реку и сливово-яблоневый сад, из которого мы попадаем в дубовую рощу с рододендронами. В конце маршрута, мы добираемся до живописной скалы с уступом, встав на центр которого, можно загадать желание, которое обязательно сбудется!. **ВАЖНО!**

Ограничение по весу туриста – не более 95 кг. При превышении весового ограничения, либо отказе туриста от конной прогулки по другим причинам замена экскурсии не предоставляется.

14:30 Сплав по реке Белой. Полторачасовой маршрут по бурной реке поможет в выработке адреналина и покажет, насколько сплоченной стала группа за 6 дней тура! Лишь слаженная работа команды и своевременное выполнение команд инструктора позволит мастерски пройти этот непростой путь.

19:00 Ужин в гостевом доме.



7 ДЕНЬ

Возвращение домой

09:00 Завтрак от поваров гостевого дома.

10:00 **Отъезд. Трансфер** в аэропорт или на вокзал.

Проживание в туре

Стоимость тура на 1 человека в зависимости от даты заезда и категории размещения, руб.:

Гостевой дом	Номер категория	20.04 - 25.10; (кроме 27.04.25-10.05.25)
Рябиновые бусы	Двухместный номер комфорт	56200
	Трехместный улучшенный номер комфорт	51600
	Четырехместный однокомнатный номер семейный комфорт	51600
	Четырехместные однокомнатные апартаменты с камином	51600
	Четырехместный двухкомнатный номер Люкс с видом на реку	51600
	Четырехместный двухкомнатный номер семейный люкс	51600
	Двухместный номер стандарт-мини	56200
	Дополнительное место в номер (кресло-кровать)	45000
	Доплата за одноместное размещение в двухместном номере	16000
		Стоимость тура для детей до 14 лет
Парк Хаджох	Двухместный номер стандарт	55500
	Двухместный номер улучшенный	56500
	Двухместный номер комфорт	58000
	Трехместный номер студия	62500
	Четырехместный семейный номер	50500
	Дополнительное место в номер стандарт/улучшенный (раскладушка) и студия	47600
	Доплата за одноместное размещение в двухместном номере стандарт	20000
	Доплата за одноместное размещение в двухместном номере улучшенный	20000
	Доплата за одноместное размещение в двухместном номере комфорт	23000
		Стоимость тура для детей до 14 лет
Горная Лаванда	Двухместный номер стандарт	49700
	Дополнительное место в номер (кресло-кровать)	42400
	Доплата за одноместное размещение в двухместном номере	11000
		Стоимость тура для детей до 14 лет
Отдых у реки	Двухместный номер стандарт	49700
	Двухместный номер стандарт (мини)	49700
	Трехместный номер стандарт	49700
	Четырехместный номер стандарт	49700
	Дополнительное место в номер (кресло-кровать/раскладушка)	42400
	Доплата за одноместное размещение в двухместном номере	11000
		Стоимость тура для детей до 14 лет
На Аминовской	Трехместный номер стандарт (возможно размещение 2-х туристов без доплаты)	43600
	Доплата за одноместное размещение в трехместном номере	8000
		Стоимость тура для детей до 14 лет
Софья	Стандартный двухместный номер с двумя отдельными кроватями	47000
	Классический трехместный номер (3 односпальные кровати)	47000
	Двухместный номер с 1 кроватью и видом на горы	47000
	Семейный номер с видом на горы	47000
	Доплата за одноместное размещение	9000
		Стоимость тура для детей до 14 лет
Деги	Деги 2-х местный стандарт	43900
	Деги 2-х местный комфорт	47000
	Деги 4-х местный 2-х комн (можно 2-4 чел)	43900
	Деги сем 4-х мест 2-х комн (можно 2-4 чел)	43900
	Деги комфорт барнхаус 2-местный	48700
	Доп место стандарт и комфорт	41400
	Доп место комфорт барнхаус (2-местный)	43900
	Доплата за одноместное размещение в номере стандарт (кресло-кровать)	10000
	Доплата за одноместное размещение в номере комфорт (кресло-кровать)	13000
	Доплата за одноместное размещение в номере комфорт барнхаус (диван-кровать)	15000
		Стоимость тура для детей до 14 лет

Вы можете выбрать любой из следующих вариантов проживания на этот период тура:

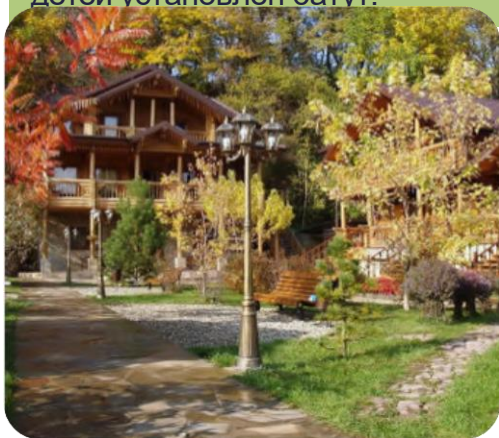
6 НОЧЕЙ

Гостевой дом «Рябиновые Бусы»

Дома-срубы из северной сосны влюбляют в себя с первого взгляда. Бассейн, детская площадка, небольшой прудик с мостиком, бесплатная парковка, беседки, сауна, мангальная зона – все это утопает в зелени и щебетании птиц. Река Белая течет буквально в 30 метрах, а фотографии с подвесного моста через реку будут одними из лучших в вашей коллекции.

Номера с отоплением занимают несколько деревянных домиков. В числе удобств телевизор с плоским экраном, балкон с видом на сад и собственная ванная комната с бесплатными туалетно-косметическими принадлежностями.

В распоряжении гостей подогреваемый бассейн, общий лаундж, обеденный зал, кухня, открытая зона с принадлежностями для барбекю и общая сауна. Для детей установлен батут.



Гостевой дом "Отдых у реки"

Гостевой дом "Отдых у реки" находится прямо на берегу реки Белая. Два деревянных корпуса, благоустроенная территория, баня, детская площадка.

Приглашаем Вас приехать к нам в гости и в полной мере испытать единение с природой. Лёжа в гамаке или подвесных качелях слушать шум реки или журчание стекающих струй у фонтана «Каменная стена». В кресле-качалке вечером у мангала наблюдать за языками пламени костра. Попариться от души в хорошей компании с березовым веником в русской бане на дровах.



Гостевой дом "Парк Хаджох"

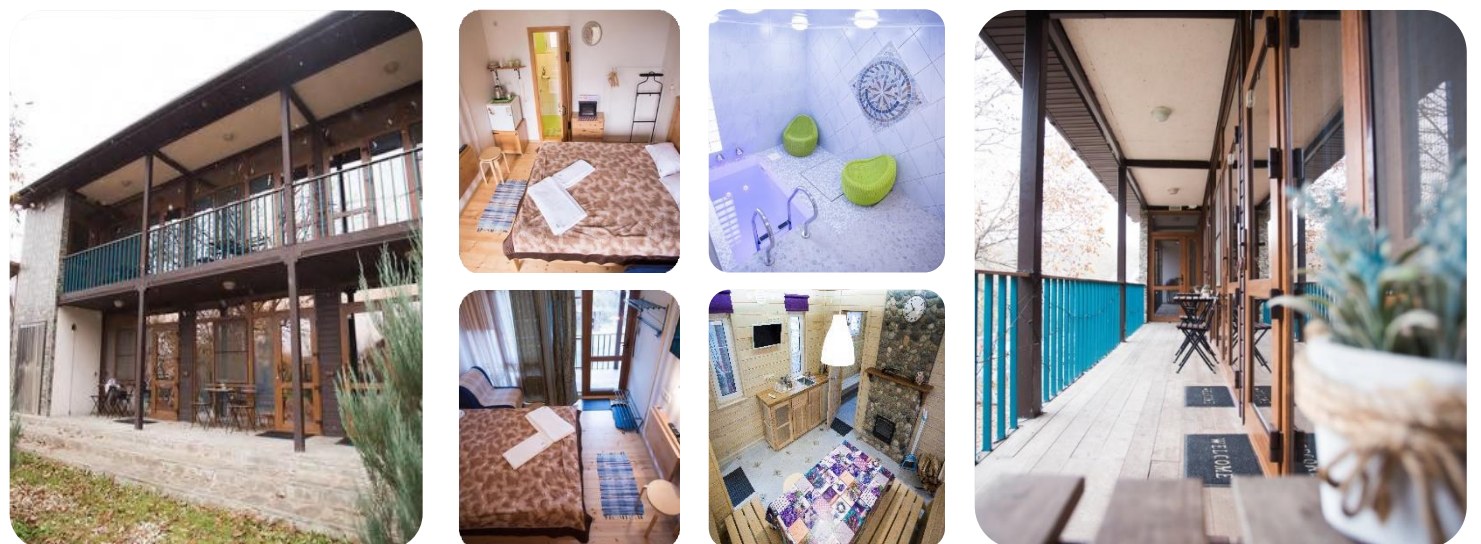
Гостевой дом "Парк Хаджох" – один из лучших вариантов размещения во время тура. Подогреваемый бассейн доступен круглый год для всех гостей. Благоустроенная территория, беседки, мангальные зоны, парковка. Номера 4-х категорий (Эконом, Стандарт, Улучшенный, Комфорт) позволят выбрать наиболее оптимальный вариант размещения для вас. Все номера оборудованы ванной комнатой, телевизором, сплит-системой, чайником, холодильником. Wi-Fi доступен на всей территории гостевого дома. Вас также удивит и порадует вкусная, домашняя кухня – повара уже не раз зарекомендовали себя, как настоящие мастера своего дела! Важно! Питание туристов, проживающих в ГД Парк Хаджох также происходит в кафе на территории гостевого дома.



Гостевой дом «Горная Лаванда»

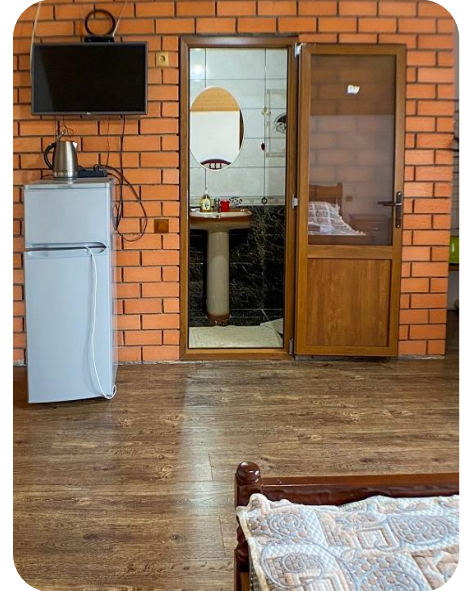
Современное 2-х этажное здание, с комфортабельными двухместными номерами, стилизованными в стиле прованс. На территории есть уютные веранды и баня, бесплатная парковка, а рядом река Белая и живописный подвесной мост.

Номера оснащены телевизором, чайником и холодильником. Ванная комната укомплектована феном. В кран в номере подается родниковая вода.



Гостевой дом "на Аминовской"

Гостевой дом "на Аминовской" расположен у берега реки Аминовка. Стандартные 3-х местные номера с удобствами. В номерах чайник, холодильник, телевизор. Отличный бюджетный вариант размещения. Также, в 3-х местных номерах гостевого дома возможно размещение двух туристов без доплат.



Гостевой дом «Софья»

Гостевой дом «Софья» находится в поселке Каменноостский. Зелёная территория, общая терраса, уютная летняя кухня с барной стойкой, общая кухня и зона мангала. Номерной фонд представлен 2 и 3-местными номерами. Из каждого номера есть выход на террасу с красивым видом.

В номерах присутствуют односпальные или двухспальные кровати, телевизор, чайник, собственная ванная комната, тумбочки и шкаф или стеллаж для хранения вещей. Уютный интерьер, выход на террасу с красивым видом из каждого номера. Для детей оборудована безопасная детская площадка. К услугам туристов: бесплатный Wi-Fi, пользование зоной барбекю и кухни, веранда с барной стойкой и бесплатная парковка.



Гостевой дом "Дега"

Два круглогодично работающих бассейна, баня, купель, беседки и очаг, закрытая территория. Трехразовое питание туристов организовано в уютной столовой на территории. Номерной фонд представлен 2-х местными и семейными номерами категорий стандарт и комфорт. В каждом номере - wi-fi, телевизор, кондиционер, ванная комната, набор полотенец, фен. Расположен в тихом месте на окраине поселка.



Что взять с собой на тур «Адыгея: Перезагрузка»

- Документы (паспорт для взрослых, свидетельство о рождении для детей до 14 лет);
- Страховой медицинский полис;
- Медицинские препараты для собственных нужд
- Головной убор по сезону;
- Солнцезащитные очки;
- Фото или видеоаппаратура;
- **Вместительный рюкзак (30-35 л.) - данный объем рюкзака необходим для переноса личных вещей, питания, а так же воды во время прохождения маршрута.**
- Туристический коврик для сидения(35x24x1.0 см)
- Удобная обувь по сезону с нескользящей подошвой (треккинговые ботинки), на смену кроссовки
- Накидка-дождевик из непромокаемого синтетического материала
- Плавки / купальник;
- Средства личной гигиены;
- Одежда по сезону;
- Наличные деньги на собственные нужды
- Крем от загара
- Треккинговые палки – при необходимости

Как осуществляется трансфер?

Сейчас у нас 2 точки сбора – **ЖД вокзал Краснодара (Краснодар-1)** и **аэропорт (г. Минеральные Воды)**. Встреча в аэропорту Краснодара временно недоступна из-за закрытия аэропорта.

Если вы прибываете на ЖД вокзал Краснодара (Краснодар-1) – сбор туристов и трансфер с 09:30 до 10:30 в день начала тура (зависит от времени прибытия последних туристов в группе). Встреча на парковке около ЖД вокзала. Трансфер отъезжает от ЖД вокзала в место проведения тура не позднее 10:30 утра.

Если вы прибываете в аэропорт Минеральных Вод – сбор туристов и трансфер с 11:00 до 13:30 в день начала тура (зависит от времени прибытия последних туристов в группе). Встреча на парковке перед аэропортом. Трансфер отъезжает от аэропорта в место проведения тура не позднее 13:30.

Обратный трансфер на ЖД вокзал Краснодара – в 10:00 выезд и отправление в Краснодар.

ВАЖНО! Чтобы все туристы успели на свой самолет/поезд настоятельно просим приобретать билеты с отправлением/вылетом после 15:00.

Обратный трансфер в аэропорт Минеральных Вод – в 10:00 выезд и отправление в аэропорт Минеральных вод.

ВАЖНО! Чтобы все туристы успели на свой рейс, настоятельно просим приобретать билеты с вылетом после 16:30. За несколько дней до начала тура (обычно в четверг, за 4 дня до начала тура) Вы получите на почту всю информацию по трансферу – контакты водителя, номер и марку автомобиля, точное время, когда микроавтобус будет на месте.

Время трансфера:
От Минеральных Вод 4,5 часа
От Краснодара 2,5 часа

Входят ли билеты на самолет в стоимость тура?

Авиа- и ж/д билеты не входят в стоимость тура.

Вы можете приобрести их самостоятельно или обратиться за помощью к нам.

Может ли измениться программа?

При проведении программы тура возможен перенос экскурсий по дням и времени начала экскурсий при полном выполнении всех пунктов программы. Окончательное формирование маршрутов дня и определение времени начала и окончания мероприятий на туре происходит в день заезда.

Какую обувь лучше брать с собой?

В идеале, взять с собой ботинки или кроссовки для трекинга, так как ходить мы будем по пересечённой местности. Местами бывает сыро и немного скользко. Так что все городские кроссовки(с гладким протектором), а тем более кеды не особо подходят для наших пеших экскурсий, особенно в активных турах. А еще лучше взять две пары обуви (кроссовок/ботинок), в случае если намочнут ноги, всегда в запасе будут сухие и тёплые.

Везде ли можно оплачивать КАРТОЙ Входные билеты?

Так как мы будем всегда передвигаться в составе группы, то входной билет на экскурсионные объекты у нас будет один на всех. Мы заранее, пока добираемся до места, собираем деньги с участников группы, это сокращает наше время на приобретение билетов и остаётся больше времени на саму экскурсию. Необходимо иметь с собой наличными сумму под расчёт, чтобы избежать проблем со сдачей. Терминалы онлайн-оплаты, как правило, на водопадах и в ущельях не работают, так как там почти везде проблемы со связью. Просим Вас отнестись с пониманием. Банкоматы Сбербанка у нас имеются, будем обязательно заезжать, если есть необходимость.

Есть ли ограничения по весу туристов для участия в конных прогулках?

Да, ограничения по весу туриста для участия до 95 кг.

Как организовано питание?

Питание 3-х разовое, домашняя кухня.

Для туристов, имеющих ограничения по продуктам питания, просьба сообщить при бронировании.

Если программа дня предполагает возвращение на базу только к ужину, то выдается ланч-бокс с собой или обед готовится в котелке на костре во время привала на маршруте, а ужин в этот день включает и первое и второе блюдо.

ВАЖНО! Туристы, проживающие в гостевых домах Рябиновые бусы, Горная Лаванда и на Аминовской питаются в **гостевом доме Рябиновые бусы.**

Туристы, проживающие в ГД "Отдых у реки" завтракают в своём ГД, а обедают и ужинают в Рябиновых бусах.

Расстояние до Рябиновых бус от Горной Лаванды – 50 метров, от Отдыха у реки – 200 метров, от на Аминовской – 400 метров.

На завтрак туристы приходят самостоятельно, также возвращаются в свое средство размещения после ужина.

Туристы, проживающие в гостевых домах «Парк Хаджох» и «Софья» питаются на территории своего гостевого дома.

Какие скидки есть в туре?

Детям от 5 до 14 лет предоставляется скидка 10%

Есть ли на территории посёлка банкоматы/магазины/рестораны/кафе

- Банкоматы есть
 - Сетевой магазин «Пятёрочка» и «Магнит»
 - Кафе и рестораны находятся не в посёлке, но близко
-

Есть ли ограничения на туры по возрасту?

В программе предусмотрены длительные пешие походы в горах. Ограничение по туру «Адыгея: Перезагрузка» 12 лет – 60 лет.

Оснащение номеров при заселении:

- + Полотенца
 - + Фен
 - + Телевизор
 - + Холодильник
 - + Кондиционер
 - + в ГД «Парк Хаджох» в номере «Студия» входят в стоимость халаты
 - + В ГД «Отдых у реки» для туристов предусмотрены халаты и тапочки.
 - + Чайник в номере, либо куллер на этаже
 - + Микроволновая печь есть в номерах Горная Лаванда и Отдых у реки
-

Будут ли нас кормить по приезду из аэропорта Минеральных вод?

По вашему приезду вас обязательно накормят обедом , после чего дадут с собой ланч бокс с ужином

Подселение

На подселение берём только женщин, при бронировании за месяц до начала тура.

Где находятся гостевые дома:

- «Рябиновые бусы» – пос. Каменноостский ул. Аминовская 8
- «Парк Хаджох» - пос. Каменноостский ул. Мира 40
- «На Аминовской» - пос. Каменноостский ул. Поселковая 37
- «Горная Лаванда» - пос. Каменноостский ул. Аминовская 22
- «Отдых у Реки» - пос. Каменноостский пер. Обрывной 1
- «Софья» - пос. Каменноостский, ул. Хуторская, д. 1
- «Дего» – пос. Каменноостский, ул. Дальняя д. 93

Может ли измениться программа?

При проведении программы тура возможен перенос экскурсий по дням и времени начала экскурсий при полном выполнении всех пунктов программы. Окончательное формирование маршрутов дня и определение времени начала и окончания мероприятий на туре происходит в день заезда.

Если мы никогда не были на конной прогулке, можно ли ехать?

95% человек, которые нас посещают, не имеют опыта в верховой езде и при этом отлично справляются и остаются довольны конной прогулкой. Дети до 5 лет едут в седле с одним из родителей, ребенок более старшего возраста сидит в седле и управляет конем самостоятельно. Если есть какие-либо причины, то конь ребенка идет в связке с конем инструктора, но такое бывает очень редко (если совсем маленькие детки). Это экскурсия, скачек не будет, ход коня умеренным темпом. Едете верхом и наслаждаетесь окрестностями).

Какова максимальная численность человек в группе тура?

Группы до 20 человек

Зачем нужен дождевик, если по прогнозу нет дождя?

Дождевик это очень универсальная вещь. Если даже не будет дождя, но будет холодно и ветрено, он послужит дополнительным слоем утепления в непогоду. Доверия к прогнозу погоды в горах мало, погода здесь непредсказуема. Осадки выпадают не только в виде дождя, так же мокро может выпадать и туман.

Подходит ли рафтинг новичкам и людям без опыта?

Рафтинг по реке Белая стоит особого внимания, у нас проводят чемпионаты России, поэтому инструктора, которые будут Вас сопровождать, выполняют свою работу на 100%. Для сплава выдаются: гидрокостюм, гидротапочки, жилет, весло. Маршруты специально продуманы для новичков (соответственно подготовки не требуют), пороги обязательно имеются, рафт они не перевернут (так как эта лодка создана специально, для устойчивости на воде).
